



Администрация Пермского муниципального округа Пермского края  
Комитет имущественных отношений

## РАСПОРЯЖЕНИЕ

26.12.2024

№ 4549

### **Об установлении публичного сервитута на часть земельных участков**

В соответствии со ст. 23, гл. V.7 Земельного кодекса Российской Федерации, Федеральным законом от 25.10.2001 № 137-ФЗ «О введении в действие Земельного кодекса Российской Федерации», пп. 3.2.5 п. 3.2 разд. 3 Положения о комитете имущественных отношений администрации Пермского муниципального округа, утвержденного решением Думы Пермского муниципального округа Пермского края от 29.11.2022 № 48, на основании ходатайства публичного акционерного общества «Россети Урал» (ИНН 6671163413, ОГРН 1056604000970) (далее - ПАО «Россети Урал») от 11.12.2024 № 17570:

1. Установить в интересах ПАО «Россети Урал» публичный сервитут площадью 565 кв.м на часть земельных участка:

- с кадастровым номером 59:32:0000000:15646, (565 кв.м) расположенный по адресу: Пермский край, р-н Пермский, с/п Юго-Камское, с.п. Юго-Камский;

- с кадастровым номером 59:32:0000000:13259, расположенный по адресу: Пермский край, Пермский район, Фроловское с/п, д. Замулянка, ул. Сибирская.

Цель: Эксплуатация объекта электросетевого хозяйства «ВЛ-0,4кВ отпайка оп.5-16 Сибирская от КТП-6740».

Срок: 49 лет.

2. Утвердить границы публичного сервитута земельного участка, указанного в п. 1 настоящего распоряжения, согласно прилагаемой схеме расположения границ публичного сервитута.

3. Срок, в течение которого использование указанного в п. 1 настоящего распоряжения земельного участка в соответствии с их разрешенным использованием будет невозможно или существенно затруднено в связи с осуществлением сервитута – не установлен.

4. Порядок установления зон с особыми условиями использования территорий и содержание ограничений прав на земельные участки в границах таких зон установлен Постановлением Правительства РФ от 24.02.2009 № 160 «О порядке установления охранных зон объектов электросетевого хозяйства

и особых условий использования земельных участков, расположенных в границах таких зон».

5. Плата за публичный сервитут устанавливается в соответствии с п. 4 ст. 39.46 Земельного кодекса Российской Федерации, согласно приложению № 3 к настоящему распоряжению.

6. Комитету имущественных отношений администрации Пермского муниципального округа в течение 5 рабочих дней со дня подписания настоящего распоряжения:

6.1. направить настоящее распоряжение в Управление Федеральной службы государственной регистрации, кадастра и картографии по Пермскому краю;

6.2. направить настоящее распоряжение в ПАО «Россети Урал»;

6.3. разместить настоящее распоряжение на официальном сайте Пермского муниципального округа в информационно-телекоммуникационной сети «Интернет» ([www.permokrug.ru](http://www.permokrug.ru)).

7. ПАО «Россети Урал» привести земельные участки в состояние пригодное для использования в соответствии с разрешенным использованием в срок не позднее 3 (трех) месяцев после завершения строительства или эксплуатации инженерного сооружения, для размещения которого был установлен публичный сервитут.

8. Настоящее распоряжение вступает в силу со дня его подписания.

9. Контроль исполнения распоряжения возложить на заместителя председателя комитета М.В. Королеву.

Председатель комитета



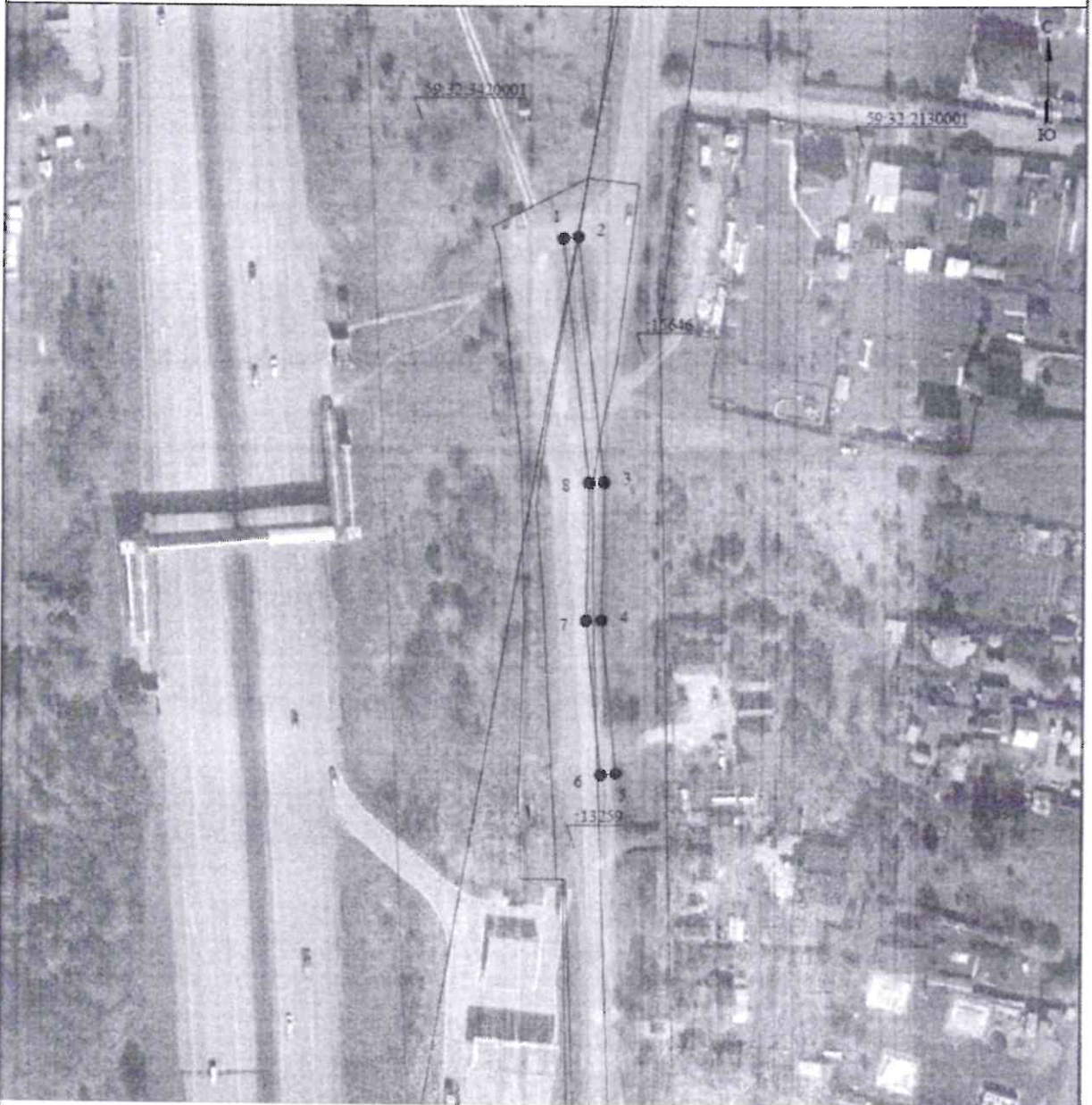
Е.А. Демидова



Приложение № 1  
 к распоряжению  
 комитета имущественных  
 отношений администрации  
 Пермского муниципального округа  
 от 26.12.2024 № 4549

**СХЕМА РАСПОЛОЖЕНИЯ ГРАНИЦ ПУБЛИЧНОГО СЕРВИТУТА**

для эксплуатации объекта электросетевого хозяйства  
 ВЛ-0,4кВ отпайка оп.5-16 Сибирская от КТП-6740  
 (капитальные объекты)



Масштаб 1:1000

**Используемые условные знаки и обозначения:**

	граница земельного участка, расположенного в публичном сервитуте		граница земельного участка публичного сервитута
	границы земель, занятых объектами электросетевого хозяйства		границы объектов электросетевого хозяйства, расположенных в публичном сервитуте
	границы земель, занятых объектами электросетевого хозяйства		границы объектов электросетевого хозяйства, расположенных в публичном сервитуте
	границы земель, занятых объектами электросетевого хозяйства		границы объектов электросетевого хозяйства, расположенных в публичном сервитуте
	границы земель, занятых объектами электросетевого хозяйства		границы объектов электросетевого хозяйства, расположенных в публичном сервитуте

Приложение № 2  
к распоряжению  
комитета имущественных  
отношений администрации  
Пермского муниципального округа  
от 26.12.2024 № 4549

## ОПИСАНИЕ МЕСТОПОЛОЖЕНИЯ ГРАНИЦ ПУБЛИЧНОГО СЕРВИТУТА

Сведения о местоположении границ объекта					
1. Система координат МСК-59, зона 2					
2. Сведения о характеристических точках границ объекта					
Обозначение характерных точек границ	Координаты, м		Метод определения координат характерной точки	Средняя квадратическая погрешность положения характерной точки (М), м	Описание обозначения точки местности (при наличии)
	X	Y			
1	2	3	4	5	6
1	506539.96	2233312.28	Метод спутниковых геодезических измерений (определений)	0.10	-
2	506540.39	2233316.27	Метод спутниковых геодезических измерений (определений)	0.10	-
3	506476.02	2233323.40	Метод спутниковых геодезических измерений (определений)	0.10	-
4	506439.81	2233322.00	Метод спутниковых геодезических измерений (определений)	0.10	-
5	506399.83	2233326.90	Метод спутниковых геодезических измерений (определений)	0.10	-
6	506399.42	2233322.90	Метод спутниковых геодезических измерений (определений)	0.10	-

7	506439.63	2233318.80	Метод спутниковых геодезических измерений (определений)	0.10	-
8	506475.84	2233319.40	Метод спутниковых геодезических измерений (определений)	0.10	-
1	506539.96	2233312.28	Метод спутниковых геодезических измерений (определений)	0.10	-
3. Сведения о характеристических точках части (частей) границы объекта					
Обозначение характерных точек части границы	Координаты, м		Метод определения координат характерной точки	Средняя квадратическая погрешность положения характерной точки (М), м	Описание обозначения точки на местности (при наличии)
	X	Y			
1	2	3	4	5	6
-	-	-	-	-	-

**Расчет платы  
за публичный сервитут**

Плата за публичный сервитут рассчитана в соответствии с п. 4 ст. 39.46 Земельного кодекса Российской Федерации на часть земельных участков:

1. с кадастровым номером **59:32:0000000:15646**:
  - Площадь земельного участка – 29209 кв.м.
  - Площадь земельного участка, обремененного сервитутом – 565 кв.м.
  - Кадастровая стоимость земельного участка – 15 617 176,03,90 руб.
  - Кадастровая стоимость земельного участка за кв.м. – 534,67 руб/кв.м.
  - Срок публичного сервитута – 49 лет
  - Стоимость платы за сервитут:  $565 * 534,67 * 49 * 0,01\% = 1\,480,24$  руб.

**Размер платы за весь срок сервитута – 1 480,24 рублей (Одна тысяча четыреста восемьдесят рублей 24 копейки)**

**Платежные реквизиты  
для внесения платы за публичный сервитут**

**ИНН 5948066481**

**КПП 594801001**

**Наименование получателя** Управление Федерального казначейства по Пермскому краю (Комитет имущественных отношений администрации Пермского муниципального округа)

**Казначейский счет** 03100643000000015600

**Единый казначейский счет** 40102810145370000048

**Отделение Пермь Банка России // УФК по Пермскому краю г. Пермь**

**БИК 015773997**

**ОКТМО 57546000**

**назначение платежа** плата за публичный сервитут распоряжение от 26.12.2024 №4549

**КБК 542 1 11 05 410 14 0000 120**

